

”Kyrkobyggnad till salu” – ”Kyrkorum att hyra”

Ny användning för gamla kyrkor?

av Ingrid Sjöström

OM EN KYRKA FÅR ALLTFÖR FÅ besökare eller om församlingen inte längre har råd att hålla den i kyrkligt bruk finns flera olika lösningar att ta ställning till. Det mest drastiska är att riva kyrkan, därnäst att sälja den för en icke-kyrklig användning. I utlandet är båda utvägarna sedan länge vanligt förekommande, men i Sverige är det hittills under 1900-talet ytterst få kyrkor som rivits eller fått en ny funktion. Man prövar i första hand andra vägar.

Jag ska här söka ge en bild av nuläget och tar upp några av de problem och framtidsperspektiv som diskuteras inom Svenska kyrkan och kultur-

miljövården. Som konstvetare och antikvarie har jag genom åren besökt uppåt tusen svenska kyrkor, och skulle helst se alla i landet bevarade i orört skick. Jag inser att det är ett önsketänkande, och att flera av dem går ovissa öden till mötes. För att undvika den oersättliga förlust som en rivning innebär måste många andra vägar prövas.

Exempel i utlandet

I centrala Edinburgh nära borgen på huvudgatan Royal Mile ligger en vacker nygotisk kyrka, byggd på 1840-talet efter ritningar av Augustus W. Pu-

FIGUR 1. Ett rum i St. John's Church i Edinburgh, sedan 1996 kallad *The Hub*, centrum för *The Edinburgh Festival*. Här dukas för sammanträde i konferensdelen. FOTO: Paul Zaure.



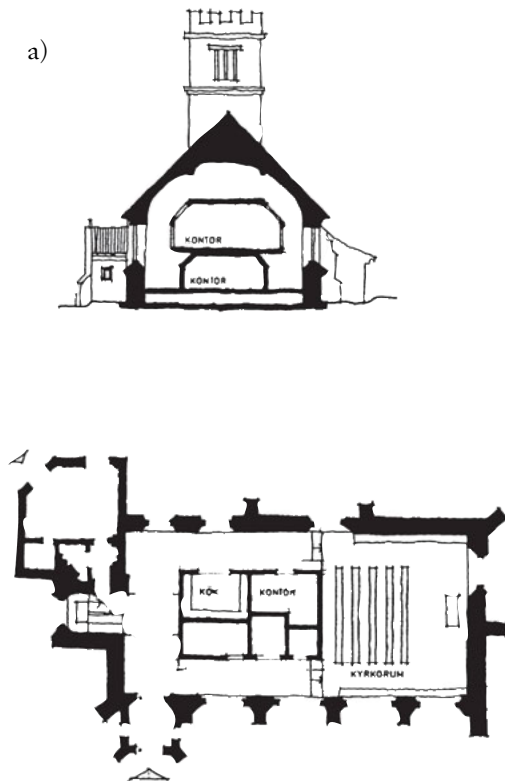
gin och James Gillespie Graham. När man gått in genom den ståtliga portalen finner man att det treskeppiga väldiga kyrkorummet har delats upp i flera våningsplan med många olika rum (fig.1). Byggnaden ägs sedan 1995 av The Edinburgh Festival. Här finns kontor för administration och bokning liksom salar för musik- och teaterevenemang och repetition. På mellanvåningen finns ett trevligt kafé med utsikt över staden genom spetsbågade fönster. En restaurang och möteslokaler hyrs ut till konferens, bröllop m.m. Kyrkan byggdes som huvudsäte för Church of Scotland, Victoria Hall, som redan från början rymde en del kontor utöver kyrkorummet. Från 1956 hette den St. John's Church, en citykyrka vars församling blev allt mindre. Till slut blev kyrkan för stor för församlingen och för dyr att underhålla. Efter försäljning och ombyggnad öppnades den åter 1999 som The Hub, det nya festivalcentret.

I Skottland liksom i de flesta andra nordeuropeiska länder ägs varje kyrka av sin församling, som beslutar självständigt om kyrkans öde. Kyrkor och andra byggnadsmonument skyddas selektivt, d.v.s. genom lagar som gäller ett urval av de mest

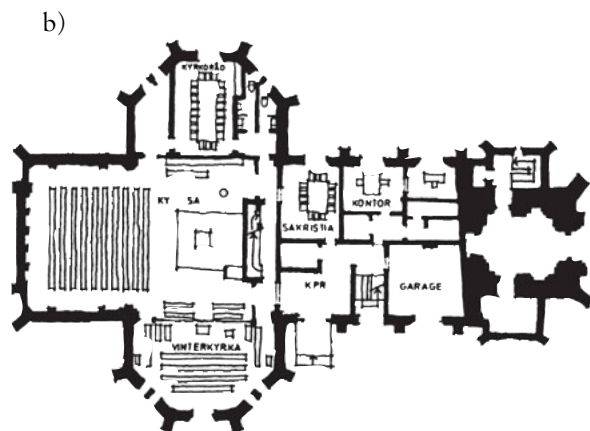
kulturhistoriskt värdefulla. Här ingår vanligen de äldsta kyrkorna, t.ex. alla medeltida eller alla byggda före år 1700, samt ett sovrat urval av de därefter tillkomna kyrkorna. De utvalda byggnaderna förs upp på en förteckning, ofta graderad i olika skyddsklasser. De mest värdefulla av dessa "listed buildings" har ett starkt skydd, och tillstånd krävs för alla åtgärder.¹

Gäller det försäljning och annan användning prövas alla alternativ noga innan tillstånd ges. Kyrkan i Edinburgh hörde till den högsta skyddsklassen, och frågan om återbruk behandlades inom en rad instanser både inom kyrkan och Scottish Heritage innan försäljningen kunde ske. Under 1900-talet har många hundra andra övertaliga kyrkor i Skottland rivits eller återbrukats. Några av de märkligaste har tagits över av Scottish Redundant Churches Trust, en av flera stiftelser som tar hand om övertaliga kyrkor av högt konst- eller kulturhistoriskt värde och håller dem öppna som museer. Välkänd är Friends of friendless churches, en paraplyorganisation som bildades 1957, med regionala avdelningar i England, Skottland och Wales.

Edinburgh-kyrkans öde är ganska typiskt för



FIGUR 2. Två exempel på ombyggda kyrkor i England och Tyskland, presenterade i *Fädernas kyrkor – och framtidens*, 1996. a) St. Cutberts Church, York. Halva kyrkorummet har avdelats och inretts till kontor och kök för pastorexpeditionen, medan den andra halvan utgör kyrkosal. b) Hagenow Kirche, i f.d. Östtyskland. En förminskad kyrkosal har förlagts till koret, medan ett mötesrum och ett kapell lagts i korsarmarna och långhuset inrymmer pastorexpedition och bostad för prästen i två plan.



många stadskyrkor runt om i Europa. Vi har väl alla på utlandsresor stött på kyrkor som fått ny användning. Övergivna kyrkor har sålts och blivit museer, pubar, bostäder, biografier eller gymnastikhallar. I de forna öststaterna hanterades kyrkor ofta mer brutalt och gjordes om till verkstäder, lager eller garage. På landsbygden i avfolkningsbygder, både i väst och i öst, har det ofta varit svårare att finna nytt bruk för överlopskyrkor, och där har många rivits eller förvandlats till ruiner.

Frågan om övertalighet och återanvändning av kyrkor aktualiserades på allvar under efterkrigstiden på kontinenten och i England. 1969–1994 blev 1 422 kyrkor i England övertaliga, varav drygt hälften sålts och fått ny användning. En uppmärksam generalmönstring av förhållandena i Storbritannien kom redan 1977 genom en utställning på Victoria & Albert Museum i London, *Change & Decay. The Future of Our Churches*. Där och i en bok med samma namn redovisades det stora antalet hotade och redan rivna övertaliga kyrkor, liksom de möjligheter och hinder som lagstiftning och statliga och privata fonder erbjuder att rädda kyrkor. En mängd exempel på helt eller delvis återbrukade kyrkor presenterades² (fig. 2).

I både protestantiska och katolska länder intensifieras nu på många håll studierna av dessa problem. Flera internationella konferenser har hållits med forskare, antikvarier och ansvariga från kyrkan för att dra upp riktlinjer och se över regelverken för återbruk av kyrkor. Ett stort upplagt projekt i Italien som startade 2002 har som mål att upprätta en databank över alla återbrukade kyrkor och att ge ut en manual för alla tekniska, ekonomiska, juridiska och antikvariska aspekter som man måste ta hänsyn till. Att det handlar om stora kulturhistoriska värden som ska behandlas varsamt och med respekt är projektets överordnade ambition.³

Kyrkorna i Sverige

Många känner instinktivt olust och vemod när de ser eller hör talas om kyrkor som vanvårdats eller förvandlats till profana miljöer. Men varför har vi inte samma problem här i Sverige? Hur kommer det sig att våra ca 3 700 församlingskyrkor över lag är så välvårdade och omhuldade, med några ytterst få undantag? Många av dem är ju, precis

som i andra länder, underutnyttjade, överstora och dyra i drift. Hur stora är riskerna för att betydligt fler av våra kyrkor kommer att återbrukas i olika former?

Att församlingarna hittills i så hög utsträckning behåller, vårdar och använder sina kyrkor har flera orsaker. Vår lagstiftning skiljer sig på flera punkter från andra länders. Kulturminneslagen ger ett starkt skydd för *samtliga* kyrkor byggda före 1940, och för ett åttiotal utvalda byggda därefter. Skyddet innebär tillståndsplikt för alla åtgärder utom rent underhåll. Skyddet gäller även om kyrkan får annan ägare.⁴

I Sverige har sockenkyrkan sedan medeltiden haft en stark ställning, både som symbol och som centrum i bygden. När urbanisering och sekularisering under 1900-talets senare del började avspelas i vikande besöksiffror i många kyrkor ville man undvika en utveckling lik den i andra länder. Denna övertygelse fanns både i de självstyrande församlingarna, i stiftet och i Kyrkans centralstyrelse liksom inom kulturmiljövården. En grundlig genomlysning av problemen gjordes i en rad utredningar under 1980- och 90-talen inför kyrkans skiljande från staten år 2000.⁵

Efter relationsändringen har Svenska kyrkan och kulturmiljövården ökat sitt samarbete. Enligt den överenskommelse som träffades mellan staten och Svenska kyrkan har kyrkan ansvaret för att förvalta det kyrkliga kulturarvet och hålla det tillgängligt. I centrala och regionala samrådsgrupper och årliga konferenser samlas företrädare för kyrkan och kulturmiljövården för att diskutera gemensamma problem, analysera exempel och planera för framtiden. Ju större insikt parterna har i varandras synsätt och mål, desto större är förutsättningarna att nå lösningar som bägge kan godta.

Det är väl känt att det genom åren uppstått åtskilliga konflikter i fråga om hanteringen av våra kyrkor. Hårdrar man ytterlighetsuppfattningarna kan man hävda att kyrkans företrädare sätter funktionskraven främst och anser att kyrkorummet skall anpassas till liturgi och kyrkoliv, medan kulturmiljövårdarna prioriterar bevarandekravet och anser att det kyrkliga bruket ska anpassas efter kyrkorummet. Oftast har man kunnat mötas på halva vägen. I en kärvare ekonomisk situation kommer troligen mer drastiska alternativ att dis-

kuteras framöver för vissa utsatta kyrkor, alltifrån radikala ombyggnader för fortsatt kyrkligt bruk till försäljning och ny användning.

Efter relationsändringen minskar antalet medlemmar i Svenska kyrkan, vilket på sikt medför att kyrkans ekonomi försvagas. Ca 75% av de svenska medborgarna är idag medlemmar, och antalet förväntas sjunka ytterligare med minst 10% inom de närmaste decennierna. Underhåll och vård av kyrkobyggnaderna är en tung kostnadspost, som inte enbart kan belasta samfundet Svenska kyrkan. Därför har en ny form av statligt ekonomiskt stöd, den kyrkoantikvariska ersättningen, införts för kyrkornas vård. Det är betydande belopp som avsatts; för åren 2002–2009 sammanlagt 1 910 Mkr.⁶

Den kyrkoantikvariska ersättningen kan till viss del användas även till kunskapsuppbyggnad om kyrkorna. I de inventeringar som görs av stiftet i samråd med länets antikvarier bedöms kyrkornas kulturhistoriska värden.⁷ Samtidigt kartläggs hur de används för gudstjänst och förrättningar, och vilka behov av vård och underhåll som finns på kort och lång sikt. En rikstäckande översikt av kyrkorna tecknas i det av Riksbankens Jubileumsfond stödda projektet *Sockenkyrkorna. Kulturarv och bebyggelsehistoria*, avslutat 2001 men ännu under publicering.⁸ Vi får genom alla dessa olika insatser för varje år en allt klarare bild av det enormt skiftande och innehållsrika beståndet av kyrkor runt om i landet.

Kyrkornas värden

Både inom Svenska kyrkan och kulturminnesvården är man överens om att i princip hela beståndet av kyrkor ska bevaras och användas för sitt ursprungliga syfte. Kulturminneslagen uttrycker samhällets uppfattning att kyrkorna är av oskattbart värde. Kyrkorna är viktiga som landmärken i landskapen, de är centra i bygden och närmiljön, de vittnar om historien och de är och rymmer konstverk och kulturminnen som sammantaget vida överträffar alla våra museers innehav. Kyrkomiljöer och kyrkorum möter våra behov av skönhet, stämning, andlig samling och religiös gemenskap liksom av kontinuitet och tradition. Det kyrkliga kulturarvet tillhör alla. Det är en inställning som säkert har en bred förankring.

Att en kyrka används som kyrka ses som en central aspekt av dess kulturhistoriska värde. En-

dast om alla möjligheter till fortsatt kyrkligt bruk är uttömda ska processen gå vidare och andra utvägar prövas. Kyrkornas egenskaper och läge och församlingarnas ekonomi och andra villkor är så skiftande, att bedömningen måste göras från fall till fall. En liten medeltidskyrka tål nästan ingen förändring alls, medan en stor 1800-talskyrka, som flera gånger radikalt renoverats, kan klara större ingrepp utan våda. Villkoren skiljer sig också markant mellan kyrkor i tätort och kyrkor på landsbygden. Särskilda hänsyn måste tas om kyrkan omges av en kyrkogård i bruk, vars fortsatta vård och en värdig omgivning måste säkras.

Att kyrkor tagits ur bruk och rivits är inget nytt fenomen. Under 1800-talet revs hundratals medeltida kyrkor, som blivit för små för den växande församlingen. Några av dem fick stå kvar som ödekyrkor. Flera av dessa blev under 1900-talets förra hälft, när församlingsstorleken minskade, renoverade och åter tagna i bruk.⁹ Ett tiotal av särskilt högt konsthistoriskt värde inlöstes av staten och bevaras som museikyrkor. I några fall kan kyrkliga förrättningar ibland förläggas till sådana kyrkor, i andra fall är de rena museer. Ny ägare, i grunden en ny funktion, men själva poängen med statusförändringen är att ingenting ska förändras. Med tanke på kostnaderna är det föga troligt att särskilt många museikyrkor kommer att tillskapas.

Återbruk, övertalighet och differentiering

Det är svårt att ange exakt hur många kyrkor som är glest besökta och där församlingen har svårt att klara drifts- och underhållskostnaderna. Antalet är relativt stort och det växer. De återfinns både på landet i glesbygder och i innerstadsförsamlingar med få boende. Men övertalighet är inte enbart en ekonomisk-demografisk fråga.

Inför relationsändringen mellan kyrka och stat gjordes flera stora enkäter, där det klart framgick att svenskar oavsett ålder, kön och religiös tillhörighet helst ser kyrkorna bevarade och använda för gudstjänst och förrättningar, eller för enskild andakt och besök.¹⁰ Det har gått ett drygt decennium sedan enkäterna gjordes, och kanske skulle bilden bli mindre positiv i dag. Andelen av befolkningen som sällan eller aldrig besökt en kyrka växer. Men samtidigt ökar intresset för religion och för andliga och existentiella frågor. En enkät

som Church of England genomförde år 2005 visar ett växande intresse för kyrkor i alla samhällsgrupper och åldrar, både som rum för enskild eller gemensam andakt och som kulturmiljöer.¹¹

Den väg som Svenska kyrkan och kulturmiljövårdens företrädare rekommenderar för att motverka övertalighet är att variera användningen av kyrkorna.¹² Det kan gälla dels inom ett pastorat med flera kyrkor, där var och en får olika funktion, dels inom en enskild kyrkobyggnad, där olika delar kan få olika funktioner. Jag återkommer nedan till den senare formen, som kan kallas kombinationsbruk.

En modell för differentiering inom ett pastorat utprovades redan på 1990-talet med positivt resultat. Svenska kyrkan har nyligen startat ett projekt, Differentierad användning och förvaltning av kyrkobyggnader (DAK). Alla möjligheter prövas att skapa bärkraftiga pastorat eller samfälligheter, där flera församlingar och många kyrkor ingår. Varje kyrka kan då utnyttjas på sina villkor. Den stora tätortskyrkan kan användas regelbundet året om,

mindre kyrkor i glesbygd mera sällan, de kulturhistoriskt mest värdefulla kanske enbart för förrättningar eller enbart sommartid. Några kan tas ur kyrkligt bruk och uteslutande användas t.ex. för konserter. Någon kyrka kan stängas, ”läggas i malpåse”, i väntan på beslut om dess framtid. En mycket omfattande sammanslagning av församlingar pågår sedan ett par år, särskilt i Skara och Lunds stift. Processen har flera betydande nackdelar, bl.a. att urgamla sockennamn försvinner och att beslutsfattarna kommer längre ifrån de enskilda kyrkorna. I några fall kan sådan differentiering, om den inte drivs för långt, vara en framkomlig väg för att behålla kyrkorna i drift.

Restaurering eller rivning?

Exemplen Borlunda och Maglarp

I några få fall har övertalighet lett till konflikter, där rivning, inte återbruk, setts som enda lösning. Länsstyrelserna som numera fattar beslut enligt kulturminneslagen när det gäller kyrkor, har vanli-

FIGUR 3. Maglarps kyrka i Skåne, på kusten väster om Trelleborg. Kyrkan byggdes 1908 efter ritningar av Harald Boklund. Den övergavs 1976 och kommer att rivas i september 2007. FOTO: Erik Nordin.



gen energiskt hållit emot i de hittills relativt få fall där en församling velat överge en kyrka som betraktats som övertalig, och Riksantikvarieämbetet har stöttat den inriktningen. Stiften har vanligen gått på församlingarnas linje.

I det kyrktäta Skåne har några uppmärksammade fall demonstrerat problemen. I Borlunda i Gårdstånga pastorat önskade man riva sin mycket vackra nyrenässanskyrka, byggd 1866–68 och ritad av Ferdinand Meldahl. Kyrkan var alltför stor för församlingens behov, men framför allt var de mönstermurade tegelfasaderna svårt vittrade och skulle kräva en mycket dyrbar renovering. Efter många turer med nekat rivningslov och substantiella tillskott av statsanslag renoverades kyrkan åren 2003 och är åter omtyckt och använd.

Sämre gick det med Maglarps nya kyrka, byggd 1908 och ritad av Harald Boklund i nygotik med inslag av jugend (fig. 3). Församlingen upphörde med all vård av kyrkan på 1970-talet och använde istället Maglarps gamla kyrka från medeltiden, som bättre passade församlingens storlek. Inom samma samfällighet finns ytterligare sju kyrkor.

Maglarps nya kyrka var liksom Borlunda svårt vittrad i tegelfasaden och förfallet tilltog år för år. Länsstyrelsen medgav inte rivning utan krävde upprustning, med hänvisning till det höga kulturhistoriska värdet. Församlingen överklagade till högsta instans, och i juni 2006 kom Regeringsrättens dom: rivningslov skall medges, eftersom församlingen saknar medel att restaurera kyrkan. Någon påföljd för att den så länge underlåtit att vårda kyrkan, i strid mot kulturminneslagen, blev det inte. Maglarps nya kyrka står ännu, men dokumentation och förberedelser för rivning pågår. Rivningen blir ett smärtsamt slut på en utdragen och deprimerande process.¹³

Maglarp är ett särfall, som inte torde få särskilt stor prejudicerande betydelse, eftersom så långvarig vanvård är mycket sällsynt. Numera arbetar man systematiskt med vård- och underhållsplaner för att undvika att sådant inträffar. Men domen tydliggör ändå att ekonomiska förhållanden väger tungt och att en kyrka som överges av sin församling lever osäkert, hur stort det kulturhistoriska värdet än må vara.

FIGUR 4. Skeppsholmskyrkan i Stockholm, byggd 1824–42 efter ritningar av Fredrik Blom. Tagen ur kyrkligt bruk 1993, framtida användning ovisst. FOTO: Ingrid Schwanborg 2006.



Återbruk av kyrkor

Att återbruka kyrkor är som sagt ingen vanlig föreelse i Sverige – än så länge. Det är bara två församlingskyrkor som fått ny användning och ny ägare på senare år: Skeppsholmskyrkan i Stockholm och Allhelgonakyrkan på Ven i Skåne. Örja kyrka i Skåne har tagits ur kyrkligt bruk och används som förråd, men tillhör ännu Landskrona samfällighet. En hel del enkla kapell från sent 1800-tal och 1900-tal har sålts och förvandlats till bostäder. Förändringen underlättades av att de alla saknat omgivande kyrkogård. En sjukhuskyrka – som ej omfattas av kulturminneslagen – vid Sundby sjukhus i Södermanland har också förvandlats till bostad.¹⁴

Inom frikyrkorörelsen råder ett mer pragmatiskt synsätt. Ett stort antal frikyrkor som blivit överflödiga eller för trånga har under de senaste femtio åren rivits eller sålts och inrättats för helt andra ändamål. I den här översikten begränsar jag mig till Svenska kyrkans byggnader.

Skeppsholmskyrkan

Karl Johans kyrka på Skeppsholmen är sedan den byggdes 1824–42 ett markant inslag i Stockholms stadsbild. Fredrik Bloms nyklassicistiska kupolkyrka hör till landets vackraste och mest välbevarade från tiden (fig. 4). Den byggdes för flottan, som sedan 1600-talet och fram till 1969 hade Skeppsholmen som bas. Kyrkan byggdes för en s.k. icke-territoriell församling, som tjänade alla som tillhörde flottan, de som bodde och arbetade på holmen liksom besättningar på gästande fartyg.

När örlogsbasen flyttade från holmen minskade församlingen drastiskt. Byggnadsstyrelsen, sedermera Statens fastighetsverk, blev kyrkans förvaltare, och kyrkan blev statligt byggnadsminne 1993 med särskilda skyddsföreskrifter. Kyrkan användes sporadiskt för kyrkliga förrättningar, och hyrdes under en period fram till år 2000 ut till den svensk-ortodoxa församlingen. Utnyttjandegraden var dock så låg att man beslöt ta kyrkan ur kyrkligt bruk år 2002. Därefter har en välbehövlig inre restaurering genomförts, samtidigt som det pågått en livlig diskussion om kyrkans framtida användning. Riksantikvarieämbetet har givit tillstånd till att tillfälligt avlägsna bänkinredningen till dess golvet lagts om.

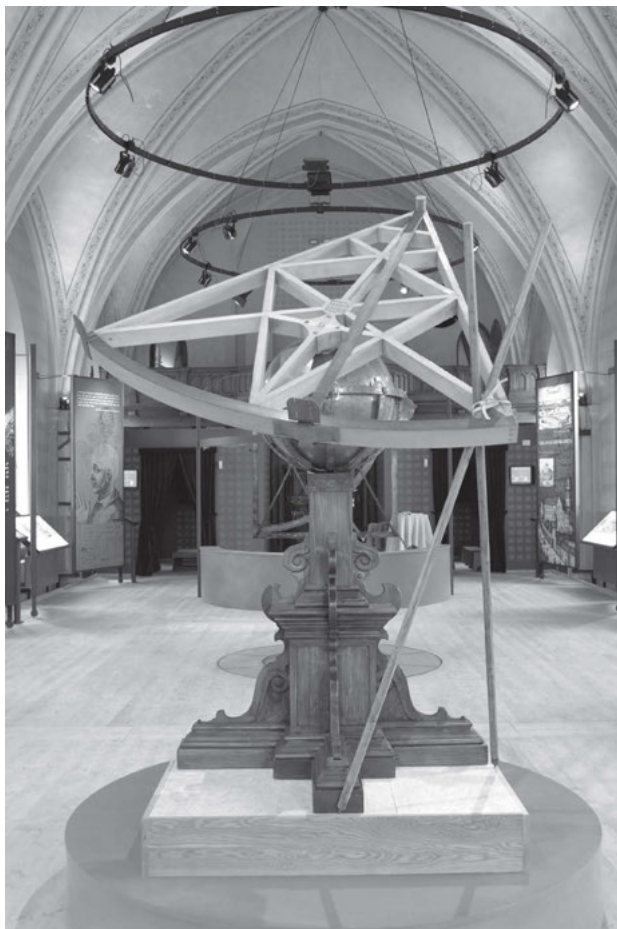
Ännu har inte något definitivt beslut fattats

om långsiktig användning för Skeppsholmskyrkan. Från kulturintresserade grupper inom Svenska kyrkan har framförts förslag om fortsatt kyrklig användning som utställningshall för modern kyrklig konst. Förslaget har dock inte kunnat förverkligas. Under den tid som Moderna museet och Arkitekturmuseet mögelsanerades användes kyrkan av Arkitekturmuseet för museets basutställning. Man har också diskuterat att förlägga Nationalmusei bibliotek och läsesal dit. Sedan år 2003 har kyrkan hyrts ut till ett evenemangsföretag, som anordnar konferenser, fester, konserter och även bröllop i kyrkan. För närvarande utreds möjligheterna att göra kyrkan till auditorium för Nobelmuseet, som söker nya lokaler som ersättning för Börshuset. Att överföra kyrkan till de samlade innerstadskyrkorna i Domkyrkoförsamlingen är uteslutet, eftersom denna har stora ekonomiska problem och ett svagt befolkningsunderlag.

Skeppsholmskyrkans inredning, altaruppsats, predikstol och skulpturer med religiösa motiv är ännu kvar i kyrkorummet. Enligt de fastställda skyddsföreskrifterna skall de bevaras på plats. De ska finnas kvar som en integrerad del av det gestaltade rummet och som en påminnelse om dess forna och egentliga bruk. Det råder delade meningar om hur man ska förfara i kyrkor, som saknar sådana skyddsföreskrifter. Är det blasfemiskt, genant eller tvärtom stimulerande att hålla t.ex. en filmfestival eller en styrelsemiddag i en kyrksal med religiösa symboler? Kan de lättare accepteras i en hörsal eller en konsertsal? Frågan om inredning och inventarier är komplicerad. Den möter även i fallet Allhelgonakyrkan på Ven.

Allhelgonakyrkan på Ven

Allhelgonakyrkan, eller St. Ibbs nya kyrka på Ven, byggdes 1898–99 mitt på ön. 1998 togs den ur bruk och 2003 inköptes kyrkan av Statens fastighetsverk, som fått tillstånd att använda kyrkan som museum över Tycho Brahe, intill de redan befintliga Tycho-Brahe-minnena på ön. Kyrkan bevarades exteriört men förändrades invändigt och museet invigdes 2005 (fig. 5). Skeendet har stort intresse som pilotfall. Förhandlingarna mellan de inblandade parterna – Landskrona samfällighet, länsstyrelsen och fastighetsverket – har inte löpt friktionsfritt. Fallet har riktat uppmärksamheten på många problem i lagtolkning och beslutsgång.



FIGUR 5. Allhelgonakyrkan på Ven, byggd 1898–99 efter ritningar av Per Pettersson, tagen ur kyrkligt bruk och försåld 1998, ivigd som Tycho Brahe-museum 2005. FOTO: Thomas Fahlander.

Befolkningen på Ven ökade kraftigt från 1800-talets mitt, då tegelbruk och fiske fick ett uppsving. Den medeltida kyrkan på nordvästra stranden av ön blev för trång och låg dessutom illa till för många öbor. Från 1870-talet planerades för en ny kyrka mitt på ön, men det dröjde innan byggandet kunde genomföras. Kyrkan ritades i nygotik av en skånsk föga känd men kompetent arkitekt, Per Pettersson, som några år tidigare byggt kyrkan i Mellan-Grevie efter Salomon Sörensens ritning.¹⁵ Sonen Anders var byggmästare och stod för bygget. Kyrkan restes i rött tegel med ett kryssvälvtt enskeppigt långhus med smalare femsidigt kor samt torn med spira i väster. Valv och murar dekormålades, inredningen i nygotik och nyrenässans tillverkades av lokala hantverkare. Altaruppsatsen försågs 1901 med en altartavla av

Nils Asplund. Orgeln var tillverkad på Molanders orgelbyggerverkstad i Göteborg,

Allhelgonakyrkan var vid stängningen mycket välbevarad. Den har genom åren underhållits väl och inte förändrats, till skillnad från flertalet nygotiska kyrkor i Skåne. Sedan den gamla kyrkan upprustats och återinvigts 1938 användes den nya kyrkan allt mindre och stängdes 1998. Eftersom Fastighetsverket samtidigt sökte lokal för en utvidgning av Tycho Brahe-minnena strax intill kyrkan, gav sig den nya användningen ganska naturligt. Någon kyrkogård som kunde störas av museiverksamheten har aldrig funnits vid kyrkan.

När länsstyrelsen gav tillstånd till att kyrkan för en symbolisk krona fick säljas och omändras till museum framhölls vikten av att man i museet skulle bevara delar av inredningen för att berätta även

kyrkans historia i det nya museet. Riksantikvarie-
ämbetet har i yttranden uttryckt samma uppfatt-
ning. Fastighetsverket ansåg dock inte detta möj-
ligt, varför samfälligheten avlägsnade altarpupsats,
predikstol, orgel och bänkar, de delar av inred-
ningen som enligt kulturminneslagen hänförs till
kyrkobyggnaden. Samfälligheten hade dock sedan
tidigare likställt dessa objekt med lösa inventarier
och därför fört upp dem på inventarieförteckning.
Nu ansökte man om att få avföra objekten från
inventarielistan och därmed befrias från ansvaret
att förvara och underhålla dem. Detta avslogs av
länsstyrelsen, som krävde att orgelfasaderna skulle
vara kvar i kyrkan samt att alla inventarier – dock
endast fyra bänkar – skulle stå kvar på förteckning
och förvaras väl i kyrkans närhet. Samfälligheten
överklagade länsstyrelsens beslut till länsrätten,
som gick på länsstyrelsens linje. Målet drevs vidare
till Kammarrätten.

Kammarrätten gav den klagande rätt. Enligt
domen kan det inte vara rimligt att en församling
ska åläggas ansvar för inventarier som förts bort
från en kyrka som församlingen har sålt och som

den nya ägaren inte vill ha kvar. Kammarrätten
menar att inventariernas kulturhistoriska värde
har upphört när sammanhanget med kyrkan är
brutet, eftersom de bedöms ha begränsat konst-
närligt egenvärde. Därmed är inventarierna inte
längre skyddade enligt Kulturminneslagens 4:e
kapitel.

Förvaringen av de bortförda inredningsdelarna
i Örja kyrka ter sig diskutabel. Örja kyrka intill
den hårt trafikerade motorvägen förbi Landskrona
togs ur kyrkligt bruk i maj 2006 och står stängd.
Kyrkan används nu som förråd för de hemlösa
tingen från Ven; predikstol, altarpupsats och bän-
kar ligger staplade huller om buller (fig. 6). Man
har än så länge inte tagit vara på möjligheten att
ställa upp föremålen med lite större pietet och
ordning för dem som vill återse eller studera dem.
Därmed har också kyrkorummet i Örja behandlats
respektlöst.

Örjakyrkan visar på ett behov som kan bli aktu-
ell på andra håll. Vilsen inredning och inventarier
från återbrukade kyrkor behöver bli säkert förva-
rade och vackert exponerade, helst i samma re-

FIGUR 6. Örja kyrka i Landskrona församling, Skåne, byggd 1868, tagen ur kyrkligt bruk 2006, använd som
förråd för bl.a. inredning från Allhelgonakyrkan på Ven. FOTO: Ingrid Schwanborg.



gion som ursprungskyrkan. Övertaliga kyrkor som är lämpade som ny hemvist för husvilla föremål skulle kunna återbrukas som museer för kyrklig konst och bli intressanta besöksmål i bygden, om förvaltning, tillsyn och ekonomi kan lösas på ett godtagbart sätt.

Stjärnholms kyrka

Ett exempel på annan ny användning med kyrkan som fortsatt huvudman har diskuterats för kyrkan i Stjärnholm i Oxelösunds församling.¹⁶ Det är en ovanligt välbevarad 1600-talskyrka intill Stjärnholms stiftsgård, där Södermanlands stift har kurser och konferenser. Kyrkan togs ur bruk år 1995 och församlingen nyttjar istället den moderna kyrkan inne i Oxelösund. I stiftsgården finns ett modernt kapell som gör Stjärnholmskyrkan överflödigt även för stiftsgårdens besökare. Istället har man utarbetat en projektplan för kyrkan som går ut på att den ska användas för utställningar av nutida kyrklig konst och konsthantverk. Man har begärt tillstånd att avlägsna det mesta av inredningen och göra installationer för ljud- och ljus-

sättning. Länsstyrelsen har givit tillstånd till detta, med undantag av delar av bänkinredningen. För denna del krävs fortsatt utredning och samråd. Planerna har inte genomförts än, och kanske stannar det vid en inre välbehövlig renovering. Personligen anser jag att det vore olyckligt att demontera ett välbevarat kyrkorum från stormaktstiden, och att den goda idén med utställningar skulle kunna samsas med bevarad inredning, eller realiseras i en mindre ömtålig miljö.

Kombinationsbruk

Kanske kan man tala om kombinationsbruk i de fall där en del av kyrkan har kvar sin funktion i kyrklig regi, men där kyrkorummet förändras helt eller delvis för att också rymma nya funktioner, t.ex. församlingslokaler. Sådana lösningar är vanliga i utlandet och har figurerat tidigt i debatten som en väg att samtidigt spara driftskostnader och anpassa kyrkorummet efter en krympande menighet.¹⁷ Möjligheter till samling och kyrkkaffe före och efter gudstjänst och förrättningar i sam-

FIGUR 7. Lima kyrka i Dalarna. Den väldiga nyklassicistiska kyrkan byggdes 1853–56 efter ritningar av Albert Törnqvist. År 2005 genomfördes en omfattande ombyggnad, läktaren utvidgades och underbyggdes med en stor lokal för samling och servering efter ritningar av Gösta Eriksson, E-Arkitekter, Stockholm. FOTO: Ingrid Sjöström.





FIGUR 8. Johanneskyrkan, Masthugget, Göteborg, byggd på 1860-talet efter ritningar av J.A. Westberg, justerade av J.A. Hawerman. Kyrkan uppfördes av en stiftelse och var tidvis sjömanskyrka, tidvis församlingskyrka, från 1996 disponerad av Stadsmissionen, som genomfört en delning av kyrkorummet i en östlig kyrksal och en västlig del för samling och servering. Fotograf: Håkan Berg. REPROFOTO: Uppsala Universitetsbibliotek.

ma byggnad som gudstjänstlokalen upplevs som mycket viktiga i församlinglivet, inte minst under den mörka och kalla årstiden. Genom att lägga in församlingslokaler, pastorsexpedition, kök och café i själva kyrkan kan byggnader som använts till församlingshem frigöras och försäljas, och församlingens ekonomi förbättras.

Exempel på sådana ombyggnader finns i Lima i

Dalarna (fig. 7), Johanneskyrkan i Göteborg⁸ (fig. 8) och Naum i Västergötland. Det finns också många exempel från 1930-talet och framåt på att man inrett en "lillkyrka" i någon del av kyrkan, antingen i koret, i sakristian eller i en avdelad del i kyrkorummet. Lillkyrkan är billigare att hålla uppvärmd, och känns mer intim och ombonad. Det större kyrkorummet används då enbart vid större

högtider, och kan hållas i en lägre temperatur.

När kyrkor brunnit, men inte totalförstörts, har man ofta genomfört en liknande lösning. Branden har givit anledning att förändra, hellre än att rekonstruera ett kyrkorum som inte fullt ut behövs. I Ryssby i Småland byggdes efter branden år 2001 kyrkan upp med långhuset uppdelat i en kyrkdel och en församlingsdel med kafé. I Trönö nya kyrka i Hälsingland har det västra partiet av långhuset lämnats som en öppen gård och kyrkorummets längd halverats.¹⁹

I alla dessa exempel har det ursprungliga kyrkorummet kraftigt förändrats till sin karaktär. Man har enligt min mening fått ett kor och ett avkortat långhus som inbjuder till samling och intimitet genom mindre mått och större breddformat, men på bekostnad av de välberäknade och harmoniska proportioner som rummet från början givits av skickliga arkitekter och byggmästare. Det ställs höga krav på den arkitekt som ska gestalta ombyggnaden och de nya rummen. Inte minst inredningen av kafédelen måste ägnas stor omsorg. Man ser alltför många exempel på torftig möblering och inredning av klubblokalstyp med furumöbler, som kontrasterar mot inredningen i det intilliggande kyrkorummet.

Avslutning

Differentierad användning av kyrkor och kombinationsbrukade kyrkor kommer av allt att döma att bli en realitet i många delar av landet inom en snar framtid. Endast en landsomfattande nyväckelse skulle kanske kunna hejda utvecklingen. Det är mer oklart hur många fall av återbruk med helt ny användning och med ny huvudman vi kommer att möta. Det är bara att hoppas att de kloka krafter som arbetar med frågan inom Svenska kyrkan och kulturmiljövården kan styra förloppet så att kulturarvet inte lider skada och så att kyrkorna kan behålla sin roll som mötesplatser och bygdesymboler.

De flesta av oss vill nog helst se återbruksfunktioner som kan förenas med respekt för den

kyrkliga historien och konsten: konsertsal och museum eller utställningshall, kanske bibliotek och läsesal, rum där människor rör sig stilla och kontemplativt. Att upplåta Svenska kyrkans kyrkor för andra trossamfund än den svenska lutherska: frikyrkliga, katolska eller muslimska, känns för många – men inte för alla – också tänkbart och lämpligt. Sådana lösningar är inte orealistiska för nedlagda kyrkor i städer eller i trakter med gott befolkningsunderlag, men betydligt svårare att tillämpa i avfolkningsbygder.

Kanske vi måste vänja oss också vid mer okonventionella lösningar för några av landsbygdens mindre ömtåliga kyrkor. Valet kan komma att stå mellan att mista kyrkan genom rivning och att upplåta den som t.ex. föreningslokal, kontor, förråd, turistbyrå, vandrarhem, dagvård för äldre eller motionshall, kanske även bostad. Hur man i ett sådant läge ska förfara med dels kyrkogården, dels interiörens kyrkliga inventarier hör till de frågor som nu är under diskussion.

För att så många kyrkor som möjligt ska kunna bevaras och brukas som kyrkor måste de bli mer allmänt kända och besökta. Nu behövs stora informationsinsatser, så att allmänheten likaväl som opinionsbildare och politiker får klart för sig vilka skatter som döljs i kyrkorna. Mera bokverk, studiecirkel, kyrksafaris, visningar! Vilken fantastisk tv-serie det skulle kunna bli!²⁰

Ingrid Sjöström är docent i konstvetenskap vid Stockholms universitet, där hon varit verksam som bl.a. forskarassistent och lektor 1962-89. Därefter fram till pensioneringen 2003 antikvarie och chef för Sveriges Kyrkor vid Riksantikvarieämbetet. Projektledare för forskningsprojektet "Sockenkyrkorna. Kulturarv och bebyggelsehistoria" 1996-2001.

ingrid.c.sjostrom@telia.com

Noter

1. Binney-Burman 1977. En översikt över hur övertaliga kyrkor hanteras i Norden, Nederländerna och Storbritannien ges i *Fädernas kyrkor – till varje pris?* 1992. En aktuell rapport från England ger Hjærtström, 2006.
2. Binney-Burman 1977.
3. Albatici-Frattari 2005. Rapporten förmedlad genom arkitekt Loredana Lasala, Rom.
4. Lag (1988:950) om kulturminnen m.m. (KML), Riksantikvarieämbetets allmänna råd till kap. 4 KML.
5. *Fädernas kyrkor – till varje pris?* 1992, *Fädernas kyrkor – och framtidens?* 1996.
6. PM ang. långsiktigt hållbar förvaltning och differentierad användning av kyrkor, 2006; "Levande arv", Svenska kyrkan, 2007.
7. Kulturhistorisk karakterisering och bedömning av kyrkor, 2002.
8. Projektet *Sockenkyrkorna. Kulturarv och bebyggelsehistoria*. Projektrapporter utges av Riksantikvarieämbetet. Hittills har 13 landskapsrapporter utkommit.
9. Elmén Berg 1997.
10. Bäckström-Bromander 1995. Se även Bromander 1998.
11. Church of England hemsida, "churches make neighbourhoods a better place to live", 31 jan. 2006.
12. *Fädernas kyrkor – och framtidens?* 1996, kap. 6; PM angående långsiktig ..., RAÄ 2006.
13. Sjöström 2006. Rivningen genomförs i september 2007.
14. Löfvenhaft 2006.
15. Uppgifterna om kyrkans tillkomst och utformning huvudsakligen hämtade från Henrik Widmarks otryckta rapport 2000.
16. Sjöström otryckt PM 2004.
17. Flera svenska, tyska och engelska exempel presenterades av ark. Lennart Arfvidsson i en bilaga till *Fädernas kyrkor – och framtidens?* 1996; engelska exempel på "adaption" visas även i Binney-Burman 1977, s. 177ff.
18. Jarlert-Lindblad 2005, s. 71ff.
19. *Kyrkan brinner!* 2004.
20. En väl genomarbetad och innehållsrik synops för tv-serie om kyrkornas kultur har utarbetats av Katarina Dunér och Elisabeth Svalin m.fl.

Käll-och litteraturförteckning

Otryckta källor

Handlingar, domslut och foton betr. resp. kyrka i Antikvarisk Topografiska Arkivet (ATA), Stockholm.

Hemsidor för English Heritage, Scottish Heritage, Church of England, Scottish Redundant Churches Trust, Protokoll och utredningar, Riksantikvarieämbetet.

Hjærtström, Raoul, 2006, *Rapport från konferensen "A Strong City: Church Buildings – Faith – Regeneration"*, London 16 maj 2006. Riksantikvarieämbetet (Margareta Biörnstads fond, stipendiater).

*PM angående långsiktigt hållbar förvaltning och differentierad användning av kyrkor", PM och konferensrapport, Riksantikvarieämbetet 2006 (Markus Dahlberg, Ingrid Schwanborg).

"Levande arv. Teologisk eftertanke och praktiska råd vid förändring och bevarande av kyrkobyggnader", manuskript för utgivning 2007, Svenska kyrkan.

Sjöström, Ingrid, *Stjärnholms kyrka. Konsekvensbeskrivning av olika användningsalternativ*. PM 2004 på uppdrag av Länsstyrelsen i Södermanlands län.

Widmark, Henrik, 2000, "Femton kyrkor i Skåne. En modell för kulturhistorisk värdering av kyrkobyggnader", *Rapport från projektet Övertaliga kyrkor*, Länsstyrelsen i Skåne.

Muntliga uppgifter

Erik Nordin, f. länsantikvarie, konsult i kyrkliga frågor, Svenska kyrkan.

Bo Larsson, avd.chef, Svenska kyrkans avd. för utveckling, forskning och kultur.

Markus Dahlberg, Riksantikvarieämbetet.
Ingrid Schwanberg, Riksantikvarieämbetet.

Tryckta källor och litteratur

Albatici, R- Frattari, A, 2005, "Adaption of redundant churches to alternative uses in the Italian context", *Atti del convegno XXXIII IAHS World Congress on Housing, Pretoria 27-30 sept. 2005*.

Binney, Marcus & Burman, Peter (red.), 1977, *Change & Decay, The Future of Our Churches*.

Bromander, Jonas, 1998, "Rör inte vår kyrka! Några kyrkliga traditionsbärares berättelser om kyrkorummet", *Tro & tanke* 1998:7.

Bäckström, Anders och Bromander, Jonas, 1995, "Kyrkobyggnader och det offentliga rummet. En undersökning av kyrkobyggnadens roll i det svenska samhället", *Svenska kyrkans utredningar* 1995:5

Elmén Berg, Anna, *Fem ödekyrkor i Norrland. Kyrklig förnyelse, kulturmiljövård och kyrkorestaureringar vid 1900-talets början*. 1997 (diss.), Umeå universitet.

Fädernas kyrkor – och framtidens, 1996, Svenska kyrkans utredningar 1996:1, sekr. Clarence Nilsson.

Fädernas kyrkor – till varje pris? 1992, Diskussionsbetänkande, 1990 års kyrkobyggnadsutredning, sekr. Clarence Nilsson.

Jarlert, Anders och Lindblad, Jakob, 2005, *Försvunna kyrkor i Göteborg*.

Kulturhistorisk karakterisering och bedömning av kyrkor – en handledning för kulturmiljövården och Svenska kyrkan, Riksantikvarieämbetet 2002.

Kyrkan brinner! Vad händer sedan? Rapport från Riksantikvarieämbetet 2004:2.
Lag (1988:950) om kulturminnen m.m. (KML), uppdaterad 2006:707.
Löfvenhaft, Sören, 2006, "Saliga salonger", art. om Sundby sjukhuskyrkas ombyggnad till bostad, *Dagens Nyheter* 2005 04 16.
Riksantikvarieämbetets allmänna råd till kap. 4 lag (1988:950)

om kulturminnen m.m., Kulturrådets författningssamling 2005:2
Sjöström, Ingrid, 2007, "Får man riva en kyrka? Fallet Maglarps nya kyrka i Skåne", *Stad, bus, rum. Studier tillägnade Thomas Hall*, Konstvetenskapliga institutionen, Stockholms universitet (under utgivning).
"Tidernas kyrka", 1996, temanummer av *Kulturmiljövård*, 3-4 1996, utg. av Riksantikvarieämbetet.

"Church building for sale" – "Church to let." New uses for old churches?

by Ingrid Sjöström

Summary

The Church of Sweden, which had been a state church ever since the Reformation, was disestablished in 2000. The "divorce" had been a long time in the making, through a succession of Government Commissions. It was foreseen that Church revenues would decline with the number of members paying ecclesiastical tax. Events have borne this out, with the result that many parishes have found their church buildings hard to maintain, despite generous state grants for the preservation of heritage qualities. There are many churches where attendance figures for services and baptisms etc. have been falling for a long time.

The problems are the same all over Europe. In other countries, under-utilised church buildings have often been pulled down or sold off for non-religious use. In Sweden, both the Church of Sweden and heritage conservation authorities are intent on avoiding such drastic expedients. Swedish heritage legislation provides stronger safeguards for church buildings than in most other countries. All churches predating 1940, and a select number of more recent date, are protected, and every change is subject to approval by the county administrative board. In addition, there is strong popular support for preserving churches as a unifying symbol and a focal point of the community, even among secularised residents who play no part in church life.

Strategies tested in Sweden for retaining churches for religious use comprise the formation of larger and financially more viable parochial units with many churches, the churches themselves being available for a variety of uses on their own terms, and the gathering of several different functions in one and the same church building. This latter method – adaptation – is primarily applicable to the larger and younger churches of the 19th and 20th centuries. In several such instances, the church interior has been partitioned into a smaller "church proper" and facilities for social and café activities.

So far, very few churches indeed have passed into non-ecclesiastical ownership and a new function. Skeppsholmen Church in Stockholm and Allhelgonakyrkan (All Saints) on the island of Ven in Skåne are quoted as examples of this kind. When such changes occur, the new owner, as a rule, shows little interest in the preservation of furnishings and fittings having a religious symbolism.

Even though there is no immediate risk of churches being pulled down in Sweden, financial and demographic circumstances augur great changes where many churches are concerned. It is important that the general public should become acquainted with the hidden and increasingly unknown treasures of our churches, if a stronger body of opinion is to be mobilised for their protection and preservation.